

**La réalité des 54 000 créations de postes, c'est la diminution du nombre d'enseignants : la preuve !**

**Nous voulons les créations de vrais postes pour améliorer les conditions de travail, pour abaisser les effectifs dans les classes!**

**Voici l'évolution du nombre d'enseignants dans les établissements du second degré public (en nombre de fiches de paye (1) y compris les contractuels, les enseignants du 1<sup>er</sup> degré en segpa etc.. ) .**

*Les données sont vérifiables sur le site de l'INSEE et sur le site du ministère, la source étant les fichiers de paye du ministère.*

	31 janv-12	31 janv-13	31 janv-14(1)	différence janv 2013-janv 2012	différence janv 2014-janv 2013	Différence janv 2014-janv 2012
Alpes-Hte-Provence	1 137	1 150		13		
Hautes-Alpes	947	948		1		
Bouches-du-Rhône	11 337	11 244		-93		
Vaucluse	3 386	3 360		-26		
<b>Aix-Marseille</b>	<b>16 807</b>	<b>16 702</b>	<b>16 633</b>	<b>-105</b>	<b>-69</b>	<b>-174</b>
Aisne	3 701	3 631		-70		
Oise	5 221	5 148		-73		
Somme	3 574	3 503		-71		
<b>Amiens</b>	<b>12 496</b>	<b>12 282</b>	<b>12 152</b>	<b>-214</b>	<b>-130</b>	<b>-344</b>
Doubs	3 449	3 374		-75		
Jura	1 700	1 682		-18		
Haute-Saône	1 439	1 423		-16		
Territoire de Belfort	878	856		-22		
<b>Besançon</b>	<b>7 466</b>	<b>7 335</b>	<b>7 277</b>	<b>-131</b>	<b>-58</b>	<b>-189</b>
Dordogne	2 213	2 190		-23		
Gironde	8 567	8 481		-86		
Landes	2 291	2 231		-60		
Lot-et-Garonne	1 836	1 804		-32		
Pyrénées-Atlantiques	3 499	3 473		-26		
<b>Bordeaux</b>	<b>18 406</b>	<b>18 179</b>	<b>18 192</b>	<b>-227</b>	<b>13</b>	<b>-214</b>
Calvados	4 128	3 983		-145		
Manche	2 825	2 735		-90		
Orne	1 662	1 612		-50		
<b>Caen</b>	<b>8 615</b>	<b>8 330</b>	<b>8 248</b>	<b>-285</b>	<b>-82</b>	<b>-367</b>
Allier	1 981	1 942		-39		
Cantal	784	763		-21		
Haute-Loire	1 002	982		-20		
Puy-de-Dôme	3 590	3 569		-21		
<b>Clermont-Ferrand</b>	<b>7 357</b>	<b>7 256</b>	<b>7 233</b>	<b>-101</b>	<b>-23</b>	<b>-124</b>
Corse-du-Sud	953	937		-16		
Haute-Corse	1 011	1 002		-9		
<b>Corse</b>	<b>1 964</b>	<b>1 939</b>	<b>1 953</b>	<b>-25</b>	<b>14</b>	<b>-11</b>

(1) Pour 31 janvier 2014 le détail n'est donné que par académie dans Repères et statistiques .

	31 janv-12	31 janv-13	31 janv-14(1)	différence janv 2013-janv 2012	différence janv 2014-janv 2013	Différence janv 2014-janv 2012
Seine-et-Marne	9 456	9 360		-96		
Seine-Saint-Denis	10 617	10 385		-232		
Val-de-Marne	8 190	8 096		-94		
<b>Créteil</b>	<b>28 263</b>	<b>27 841</b>	<b>27 870</b>	<b>-422</b>	<b>29</b>	<b>-393</b>
Côte-d'Or	3 109	3 094		-15		
Nièvre	1 281	1 288		7		
Saône-et-Loire	3 264	3 228		-36		
Yonne	1 957	1 953		-4		
<b>Dijon</b>	<b>9 611</b>	<b>9 563</b>	<b>9 496</b>	<b>-48</b>	<b>-67</b>	<b>-115</b>
Ardèche	1 547	1 466		-81		
Drôme	2 839	2 770		-69		
Isère	7 956	7 593		-363		
Savoie	2 764	2 672		-92		
Haute-Savoie	4 016	3 851		-165		
<b>Grenoble</b>	<b>19 122</b>	<b>18 352</b>	<b>18 289</b>	<b>-770</b>	<b>-63</b>	<b>-833</b>
Nord	15 031	14 749		-282		
Pas-de-Calais	10 134	9 932		-202		
<b>Lille</b>	<b>25 165</b>	<b>24 681</b>	<b>24 388</b>	<b>-484</b>	<b>-293</b>	<b>-777</b>
Corrèze	1 373	1 321		-52		
Creuse	760	743		-17		
Haute-Vienne	2 234	2 179		-55		
<b>Limoges</b>	<b>4 367</b>	<b>4 243</b>	<b>4 177</b>	<b>-124</b>	<b>-66</b>	<b>-190</b>
Ain	3 480	3 415		-65		
Loire	3 993	3 960		-33		
Rhône	9 327	9 198		-129		
<b>Lyon</b>	<b>16 800</b>	<b>16 573</b>	<b>16 434</b>	<b>-227</b>	<b>-139</b>	<b>-366</b>
Aude	2 009	1 985		-24		
Gard	3 936	3 891		-45		
Herault	6 175	6 139		-36		
Lozère	403	399		-4		
Pyrénées-Orientales	2 699	2 696		-3		
<b>Montpellier</b>	<b>15 222</b>	<b>15 110</b>	<b>15 029</b>	<b>-112</b>	<b>-81</b>	<b>-193</b>
Meurthe-et-Moselle	4 710	4 592		-118		
Meuse	1 245	1 205		-40		
Moselle	6 570	6 380		-190		
Vosges	2 564	2 474		-90		
<b>Nancy-Metz</b>	<b>15 089</b>	<b>14 651</b>	<b>14 422</b>	<b>-438</b>	<b>-229</b>	<b>-667</b>
Loire-Atlantique	5 957	5 937		-20		
Maine-et-Loire	3 263	3 244		-19		
Mayenne	1 401	1 386		-15		
Sarthe	3 272	3 263		-9		
Vendée	2 103	2 116		13		
<b>Nantes</b>	<b>15 996</b>	<b>15 946</b>	<b>15 968</b>	<b>-50</b>	<b>22</b>	<b>-28</b>

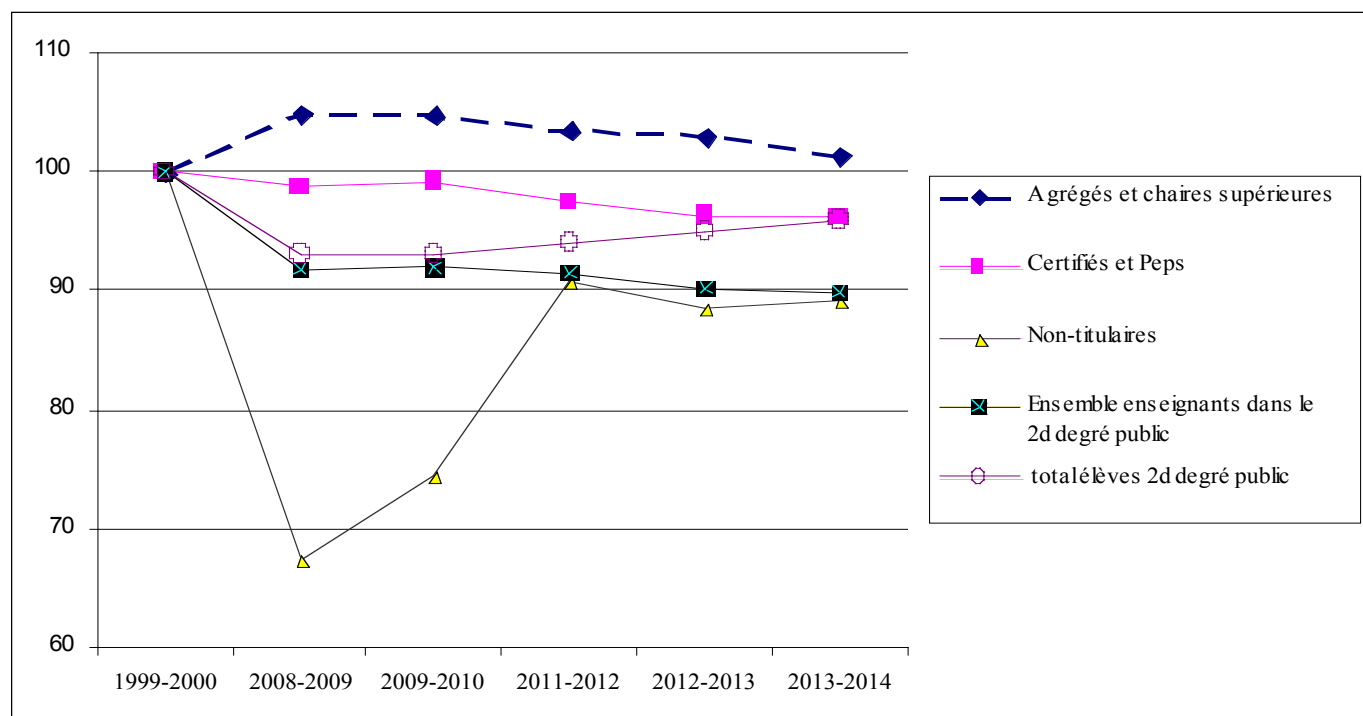
	31 janv-12	31 janv-13	31 janv-14(1)	différence janv 2013-janv 2012	différence janv 2014-janv 2013	Différence janv 2014-janv 2012
Alpes-Maritimes	6 248	6 202		-46		
Var	5 742	5 708		-34		
<b>Nice</b>	<b>11 990</b>	<b>11 910</b>	11 904	<b>-80</b>	<b>-6</b>	<b>-86</b>
Cher	1 771	1 734		-37		
Eure-et-Loir	2 399	2 381		-18		
Indre	1 292	1 261		-31		
Indre-et-loire	3 229	3 237		8		
Loir-et-Cher	1 757	1 713		-44		
Loiret	4 060	4 019		-41		
<b>Orléans-Tours</b>	<b>14 508</b>	<b>14 345</b>	14 358	<b>-163</b>	<b>13</b>	<b>-150</b>
<b>Paris</b>	<b>11 661</b>	<b>11 565</b>	11 479	<b>-96</b>	<b>-86</b>	<b>-182</b>
Charente	1 986	1 955		-31		
Charente-Maritime	3 538	3 475		-63		
Deux-Sèvres	1 943	1 932		-11		
Vienne	2 484	2 481		-3		
<b>Poitiers</b>	<b>9 951</b>	<b>9 843</b>	9 909	<b>-108</b>	<b>66</b>	<b>-42</b>
Ardennes	1 937	1 875		-62		
Aube	1 737	1 701		-36		
Marne	3 495	3 398		-97		
Haute-Marne	1 226	1 191		-35		
<b>Reims</b>	<b>8 395</b>	<b>8 165</b>	8 107	<b>-230</b>	<b>-58</b>	<b>-288</b>
Côtes-d'Armor	2 783	2 780		-3		
Finistère	3 761	3 722		-39		
Ille-et-Vilaine	4 616	4 676		60		
Morbihan	2 702	2 712		10		
<b>Rennes</b>	<b>13 862</b>	<b>13 890</b>	13 928	<b>28</b>	<b>38</b>	<b>66</b>
Eure	3 600	3 544		-56		
Seine-Maritime	8 211	8 089		-122		
<b>Rouen</b>	<b>11 811</b>	<b>11 633</b>	11 532	<b>-178</b>	<b>-101</b>	<b>-279</b>
Bas-Rhin	7 200	7 127		-73		
Haut-Rhin	4 606	4 520		-86		
<b>Strasbourg</b>	<b>11 806</b>	<b>11 647</b>	11 530	<b>-159</b>	<b>-117</b>	<b>-276</b>
Ariège	933	924		-9		
Aveyron	1 176	1 182		6		
Haute-Garonne	7 291	7 339		48		
Gers	1 030	1 029		-1		
Lot	953	936		-17		
Hautes-Pyrénées	1 364	1 357		-7		
Tarn	2 026	2 046		20		
Tarn-et-Garonne	1 260	1 278		18		
<b>Toulouse</b>	<b>16 033</b>	<b>16 091</b>	16 262	<b>58</b>	<b>171</b>	<b>229</b>

Yvelines	8 975	8 818		-157		
Essonne	8 332	8 188		-144		
Hauts-de-Seine	8 163	8 091		-72		
Val-d'Oise	8 160	7 992		-168		
<b>Versailles</b>	<b>33 630</b>	<b>33 089</b>	<b>33 037</b>	<b>-541</b>	<b>-52</b>	<b>-593</b>
<b>France métro.</b>	<b>366 393</b>	<b>361 161</b>	<b>359 807</b>	<b>-5 232</b>	<b>-1 354</b>	<b>-6586</b>
<b>Guadeloupe</b>	<b>4 074</b>	<b>4 078</b>	<b>4 072</b>	<b>4</b>	<b>-6</b>	<b>-2</b>
<b>Guyane</b>	<b>2 573</b>	<b>2 571</b>	<b>2 654</b>	<b>-2</b>	<b>83</b>	<b>81</b>
<b>Martinique</b>	<b>3 696</b>	<b>3 510</b>	<b>3 447</b>	<b>-186</b>	<b>-63</b>	<b>-249</b>
<b>Mayotte (1)</b>	<b>2 019</b>	<b>2 168</b>	<b>2 255</b>	<b>149</b>	<b>87</b>	<b>236</b>
<b>La Réunion</b>	<b>8 429</b>	<b>8 414</b>	<b>8 395</b>	<b>-15</b>	<b>-19</b>	<b>-34</b>
<b>Total</b>	<b>387 184</b>	<b>381 902</b>	<b>380 630</b>	<b>-5 282</b>	<b>-1 272</b>	<b>-6554</b>

## Evolution du nombre d'enseignants titulaires par corps et non titulaires du second degré public

(Indice 100 en 1999-2000)

(France métropolitaine + DOM y compris Mayotte à partir de 2011)



Source : MENESR DEPP / Fichiers de paye de janvier 2000 à janvier 2014 et INSEE